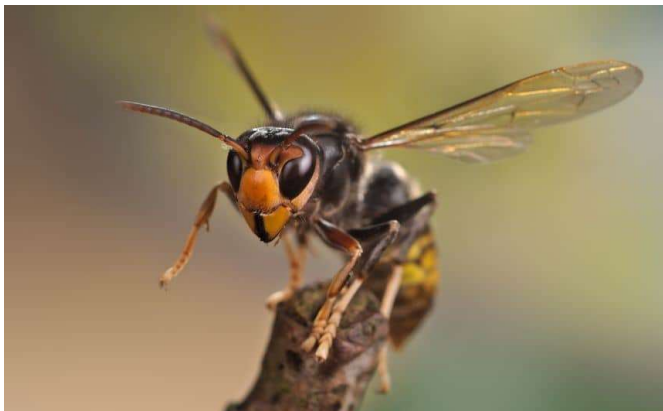


Contribuez à la gestion raisonnée du frelon asiatique

Le frelon asiatique est une espèce exotique envahissante (EEE) qui peut poser des risques de santé et de sécurité, en particulier lorsque les nids sont proches des infrastructures (chemins, habitations, écoles...). La pression qu'il exerce sur les insectes, en particulier les abeilles domestiques, présente:

- un risque pour la santé lorsque les nids sont proches des infrastructures (chemins, habitations, écoles...)
- une menace pour la biodiversité car il exerce une pression importante pour les insectes (un nid en consomme en moyenne 11, 3 kg).

Ceci conduit à mettre en œuvre des mesures de gestion de l'espèce qui doivent être coordonnées afin de réduire leur possible impact négatif sur l'environnement les risques et son impact négatif sur l'entomofaune.



Respectez les principes approuvés

Le cadre juridique de la gestion du frelon asiatique est complexe, une ordonnance bruxelloise (loi) verra le jour en 2024 pour mettre en œuvre le droit européen, car l'espèce est soumise au Règlement 1143/2014. Les espèces invasives sont régies par le règlement européen 1134 / 2014 qui est d'application depuis le 22 octobre 2014.

Le 13 juillet 2016, l'UE a inscrit le frelon asiatique dans la liste des espèces invasives (règlement d'exécution 1141/2016). En 2024, la région transcrira ces règlements en ordonnances bruxelloises.

En l'absence de législation activable actuellement, attendant cet acte législatif bruxellois, et, selon les informations détenues par Bruxelles Environnement, en l'absence de données scientifiques très claires sur l'efficacité des actions déjà mises en œuvre par les volontaires en Belgique ou ailleurs en Europe où l'espèce est présente depuis plus longtemps, un cadre de travail a été proposé par Bruxelles Environnement pour éviter les effets négatifs collatéraux.

Infos techniques

Public cible Particuliers - Professionnels [des espaces verts](#)- Pouvoirs publics
Saison Printemps - Automne - Été
Type d'action S'engager - Préserver
Espace concerné Bâtiment - Cour de récré - Espace vert - Jardin
Niveau Intermédiaire - Confirmé

Remarque importante

~~Les mesures proposées dans cette fiche sont celles qui sont autorisées provisoirement en 2024. Dernière mise à jour : mai 2024 (prochain update prévu fin juin).~~

Apprenez à reconnaître le frelon asiatique

~~Afin d'éviter de confondre le frelon asiatique avec d'autres espèces indigènes en particulier le frelon européen, il est recommandé de lire la fiche espèce dédiée au frelon asiatique. Avant toute chose, assurez-vous de lire attentivement notre fiche espèce dédiée au frelon asiatique.~~ Elle contient des informations importantes sur l'espèce, son nid, ses caractéristiques et son comportement.

~~Il faut particulièrement s'assurer de pouvoir reconnaître le frelon asiatique et ne pas le confondre avec d'autres espèces indigènes, en particulier le frelon d'Europe.~~

[Consultez la fiche "Frelon asiatique"](#)
[Consultez la fiche "Frelon d'Europe"](#)



© Gilles San Martin, Wikimedia Commons



© Gilles San Martin, Wikimedia Commons



© ksarasola, Wikimedia Commons



© *Victoriatell, Wikimedia Commons*

1/4

Encodez ~~simplement~~ vos observations

Tout le monde peut contribuer à augmenter le niveau d'information sur la présence et l'abondance des frelons asiatiques en Région bruxelloise, notamment grâce aux outils de sciences participatives. Ces données permettent d'évaluer les tendances dans l'évolution des populations de cet insecte exotique en voie de naturalisation.



© *ksarasola, Wikimedia Commons*

Cherchez

Regardez autour de vous lors de vos balades. Les frelons asiatiques sont des insectes opportunistes qui préfèrent les sources de nourriture abondante. On l'observe plus fréquemment autour des "buffets à volonté" : ruches d'abeilles domestiques mellifères, bourgades d'abeilles sauvages solitaires, vergers et arbres fruitiers aux fruits très murs (pommes et poires), grosses floraisons de en début et/ou fin de saison (massifs de cotonéasters, lierre grimpant en fleurs, massifs de symphorines).

Commentaire groupe F : La classification des espèces ne comporte pas d'abeilles domestiques. D'un point de vue scientifique cette dénomination est incorrecte. Idem pour le terme d'abeilles sauvages qui est incorrect.



© Haim Charbit, Pixabay

Suivez du regard

Afin de nourrir ses larves, après avoir capturé sa proie, le frelon se suspend pour découper l'insecte capturé et n'en garde que le thorax (riche en protéines). Il peut aussi juste s'abreuver ou récupérer Pour se nourrir lui-même, il s'abreuve en récupérant un liquide sucré (tel que le nectar des fleurs).

Il n'est pas rare que le frelon vole un peu aux alentours avant de repartir en direction du nid. Le pistage visuel peut donc permettre de donner une indication sur la localisation de la colonie, mais un réel pistage efficace nécessite une coordination et du matériel spécifiques, ainsi qu'une certaine expérience.



© Congerdesign, Pixabay

Encodez

Encodez vos observations sur la plateforme observations.be ou via les applications associées : [Obsidentify](#) (iOS & Android), [iObs](#) (iOS) ou [ObsMap](#) (Android).

Si vous le pouvez de manière ~~sécuritaires~~**sécurisée**, prenez une photo de l'insecte pour la joindre au signalement, ce qui permet souvent de confirmer l'identification. Ajoutez éventuellement des informations contextuelles.

S'il s'agit d'un nid, encodez spécifiquement qu'il s'agit d'un nid : à défaut la donnée est considérée comme individu isolé. Ce signalement ne conduit toutefois pas à une intervention des services de secours !

En Flandre et en Wallonie

Les autres régions du pays ~~bénéficient également des encodages via~~**utilisent** les plateformes ~~d'encodage~~ observations.be et iNaturalist. Les données sont ~~en outre~~ compilées dans des outils cartographiques disponibles en ligne. ~~La En~~ Région bruxelloise, **les même outils sont actuellement utilisés** ~~travaille à des outils similaires~~.

Commentaire groupe F: Si BE travaille à mettre au point d'autres outils (formulaire spécifique pour la RBC?), autant l'annoncer quand ils seront prêts. Actuellement tout le monde utilise en RBC le site observations.be ainsi que les autres applications mentionnées... Faut-il pousser encore plus loin la scission des outils en Belgique alors que le FA ne fait pas de différence entre Woluwe Saint-Pierre et Tervuren ou entre Watermael-Boitsfort et La Hulpe ou Hoeilaart...

[Consultez Vespawatch, site de référence pour la Flandre](#)

[Consultez le site de référence pour la Wallonie](#)

Commentaire groupe F : Sur ce site en RW le lien suivant permet d'encoder ces observations afin de participer à une « enquête ».

http://observatoire.biodiversite.wallonie.be/enquetes/enquete.aspx?e=invasives&tax=Vespa_velutina&AspxAutoDetectCookieSupport=1

Mettez en œuvre un piégeage de fondatrices raisonné

L'une des interventions les plus pratiquées consiste à piéger les reines fondatrices, les jeunes femelles qui sortent d'hivernation pour construire de nouveaux nids.

~~Les données disponibles indiquent qu'un piégeage sélectif, opéré à long terme (répété tous les ans pendant plusieurs années) contribue L'efficacité réelle de cette pratique n'est pas clairement démontrée, mais des données suggèrent qu'un piégeage suffisamment sélectif, opéré à très long terme (sur les mois autorisés, mais répété tous les ans pendant plusieurs années) pourrait contribuer~~ à diminuer localement les densités de frelons asiatiques.

Des mesures existent pour limiter au maximum les « prises accessoires » (espèces non ciblées par le piégeage) en augmentant la sélectivité du piège et de son liquide attractif (appât) et en procédant à des périodes bien déterminées.

Les scientifiques s'accordent sur le fait que le piégeage de printemps, non encadré, ~~est peut être par contre~~ dévastateur pour les insectes indigènes : la plupart des pièges « maison » (souvent des pièges à noyade comme les pièges à guêpes traditionnels) et même certains pièges commerciaux capturent plus de 95% d'autres insectes que des frelons asiatiques, notamment de jeunes reines de bourdons ou de guêpes communes. Sur ces espèces, l'impact pourrait même être pire que celui de la prédation du frelon asiatique qui s'exerce plus tard dans la saison quand les colonies de bourdons et de guêpes sont bien établies !

Commentaire groupe F : "Les scientifiques"- de quels pays? Citer la source svp.

Quel type de piège utiliser ?

Utilisez uniquement des pièges à sélection physique, c'est-à-dire des pièges qui permettent d'éviter au maximum que des insectes de taille différente à celle du frelon asiatique restent bloqués : les plus gros ne devraient pas pouvoir rentrer, les plus petits devraient pouvoir sortir. Ils sont donc munis de trous de différents diamètres qui permettent de "filtrer" les insectes.

- **Diamètre des trous d'entrée** : orifices de 8,5 mm, soit 8 à 9 mm maximum.
- **Diamètre des trous de sortie** : orifices de 5 à 6 mm.

Et uniquement des pièges « secs » ou équipés de dispositifs anti-noyade qui évitent que tous les insectes y meurent : éponge ou sciure imbibées (préférable) et/ou séparation physique par petite grille (maille : 3mm) entre le liquide et la zone où restent coincés les insectes plus gros.

Les pièges à noyade, "pièges bouteilles" et "pièges cloches" ~~ne peuvent pas être utilisés~~ doivent être proscrits.



À privilégier : Piège à sélection physique. © Koreller, Wikimedia Commons



À **éviter-proscrire** : piège non suffisamment sélectif (on y voit des guêpes et des mouches). © Danrok, Wikimedia Commons
1/2

Piège couvercle

Alternative pratique : les couvercles "sombbrero" disponibles dans les magasins en ligne se vissent sur différents types de bocaux (attention au diamètre du bocal). Prenez soin de coucher le piège et d'utiliser un dispositif anti-noyade (absorbant) pour éviter de tuer les insectes non-cibles.

Il est possible également de télécharger les plans pour une imprimante 3D.

[Modèle 3D pour bocal 80a](#)

[Modèle 3D pour bocal T082](#)

Commentaire groupe F: Insérer lien vers site belge / bruxellois (site <https://tybou.eu/wordpress/fa/boutique/>)

Quel type d'appât utiliser ?

Utilisez comme attractif un mélange ~~de même quantité (1/1/1) de bière, bière brune ou panaché + vin blanc ou rouge + sirop de fruits rouges de trois ingrédients à parts égales: 1/3 de bière, 1/3 de vin blanc, 1/3 sirop de fruits rouges~~(grenadine, cassis...).

Mélangez ces ingrédients et conservez-les au frais pour pouvoir réalimenter régulièrement le piège.

L'utilisation d'appâts commercialisés (en bouteilles ou bidons) peut éventuellement ~~s'envisager mais ne semble pas nécessaire.~~

• ~~Pour les apiculteurs, il est possible d'y ajouter du jus de fonte de cire : cire fondue, diluée dans de l'eau avec du miel, à laisser fermenter. Les produits de la ruche exercent une forte attraction sur le frelon asiatique.~~

Commentaire groupe F: Phrase inutile dans une fiche grand public. Toutes les mesures relatives à l'apiculture devraient faire partie d'une fiche spécifique rédigée par des apiculteurs.

~~Après nettoyage, laissez quelques frelons morts dans le piège pour augmenter l'attractivité : ils émettent des phéromones qui attirent les autres frelons. Commentaire groupe F: ceci n'est pas démontré. Les FA capturés émettent des phéromones, quand ils sont morts, ils n'en émettent plus...~~



© RitaE, Carolinandrade & PhotoMix Company, Pixabay

Commentaire groupe F: modifier la photo afin que le vin rouge n'y apparaisse plus

Où installer les pièges ?

Les pièges sont des dispositifs à efficacité limitée dans l'espace : leur caractère attractif ne porte que sur les insectes présents dans un rayon réduit. Un maillage efficace nécessiterait, sur la totalité de la Région Bruxelloise, plusieurs milliers de pièges, un tous les 300-200 mètres environ.

Au printemps le piégeage a pour objectif de réduire le nombre de femelles fondatrices aptes à fonder un nid.

Si vous souhaitez être efficace, nous vous recommandons de rejoindre les groupes locaux (Vespa hunter communaux) qui organisent le piégeage avec un maillage du territoire.

~~Pour cette raison, le piégeage n'est pas considéré comme une stratégie territoriale viable, mais comme une action préventive pour la **protection de sites à enjeux** qui font déjà l'objet d'attaques importantes.~~

~~Lorsque cela se justifie par une présence avérée du frelon asiatique, il est possible d'installer des pièges :~~

- ~~• Dans un rayon de 200 m des ruchers en activité qui rapportent une prédation importante.~~
- ~~• Dans un rayon de 200 m des nids observés l'année précédente (surtout s'ils n'ont pas été neutralisés avant le mois d'octobre).~~
- ~~• Au sein d'infrastructures à risques accrus (écoles, crèches, maisons de repos, hôpitaux) où une forte présence de frelons a pu être constatée l'année précédente, pour autant que la localisation du piège n'augmente pas l'exposition directe des usagers : préférez alors un endroit peu ou pas accessible.~~
- ~~• Aux abords des composteurs sur avis des coordinateurs ou référents locaux.~~

Ne pratiquez pas de piégeage systématique sans raison apparente.

~~Ne faites pas de piégeage "préventif" dans les zones non justifiées : vous risqueriez d'attirer des frelons là où ils ne sont pas encore pleinement installés !~~

~~N'installez pas de piège à proximité immédiate des habitations (portes, fenêtres, balcons, grilles de ventilation...) et zones fréquentées par le public.~~

Le piégeage est interdit dans les zones Natura 2000 sans dérogation octroyée par Bruxelles Environnement.

Dans les parcs et espaces publics (hors Natura 2000), demandez l'autorisation à l'administration gestionnaire (administration ~~commune~~ communale ou Bruxelles Environnement). L'autorisation est préférablement délivrée aux collectifs ou associations qui peuvent assurer la coordination des bénévoles.

Quand installer et retirer les pièges ?

La période de piégeage des fondatrices varie d'une année à l'autre selon la météorologie. Il est communément admis que le piégeage commence après plusieurs jours avec une température stable entre 13 et 15°C.

Le piégeage dure environ 10 à 16 semaines pendant la période d'émergence des femelles fondatrices qui peut s'étaler de début mars à mi juin selon les conditions météorologiques.

Le début et la fin du piégeage sont confirmés par les coordinateurs du piégeage sur base des prises dans les pièges de référence. Fiez-vous aux annonces officielles.

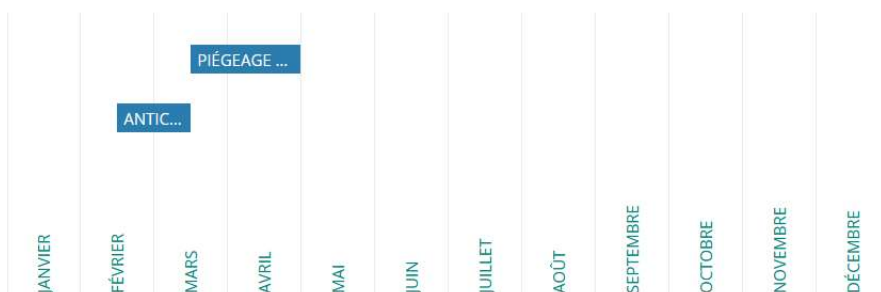
~~La période de piégeage des fondatrices est difficile à évaluer car sa durée doit être la plus courte possible et les dates varient selon les années, en raison des conditions météorologiques changeantes. On considère en général que le piégeage de printemps ne devrait pas durer plus de 6 semaines, en fonction de la date du début des opérations.~~

~~Les dates arrêtées par principe pour la Région bruxelloise sont uniquement du 15 mars au 1er mai.~~

~~Il est toutefois possible d'anticiper la pose à partir du 20 février, par temps sec si les températures diurnes atteignent ou dépassent 12°C pendant plusieurs jours sur base des prévisions de l'IRM. Les frelons asiatiques sortent peu par temps gris, humide ou pluvieux.~~

~~Le feu vert est à confirmer par les coordinateurs du piégeage sur base des prises dans les pièges de référence. Fiez-vous aux annonces officielles.~~

Arrêtez le piégeage quand vous commencez à capturer des reines de frelon d'Europe, qui sortent un peu plus tard dans la saison.



Si vous constatez que votre piège capture d'autres insectes (en quantité largement supérieure aux frelons asiatiques) et/ou que vous ne capturez pas de frelons asiatiques malgré une présence visuelle, changez d'emplacement et contrôlez le piège tous les 1 à 2 jours. Si le problème persiste, supprimez le piège : son impact négatif est plus important que sa contribution à la lutte contre le frelon asiatique.

Commentaire groupe F: modifier le graphique

Si vous constatez que votre piège capture d'autres insectes (en quantité largement supérieure aux frelons asiatiques) et/ou que vous ne capturez pas de frelons asiatiques malgré une présence visuelle, changez d'emplacement et contrôlez le piège tous les 1 à 2 jours. Si le problème persiste,

supprimez le piège : son impact négatif est plus important que sa contribution à la lutte contre le frelon asiatique.

Expériences (2024) du Centre de recherches agronomiques de Gembloux

Le CRA-W testera en 2024 un protocole expérimental avec l'aide de plusieurs centaines ~~d'apiculteurs et de~~ bénévoles. Les chercheurs proposent un modèle de couvercle (en 2 couleurs à comparer : rouge et jaune) à visser sur un pot de miel (ou de confiture). Le pot doit être rempli d'un bio-absorbant (sciure, qui permet d'éviter la noyade) et d'un attractif à base de grenadine. Les participants volontaires à l'étude doivent relever le piège tous les 2 jours et transmettre leurs résultats via un formulaire en ligne.

Le modèle de couvercle est disponible pour l'impression 3D (selon le type de bocal utilisé).

[Consulter le site du CRA-W](#)



© CRA-W 1/2

Pratiquez du piégeage estival et automnal

Une seconde phase de piégeage peut éventuellement ~~s'envisager être envisagée~~ en été et fin de saison. Il s'agit ~~ici surtout de protéger des sites sensibles de la prédation (piégeage de masse) en seconde moitié d'été, et de potentiellement~~ de capturer des individus reproducteurs et futures fondatrices en début d'automne.

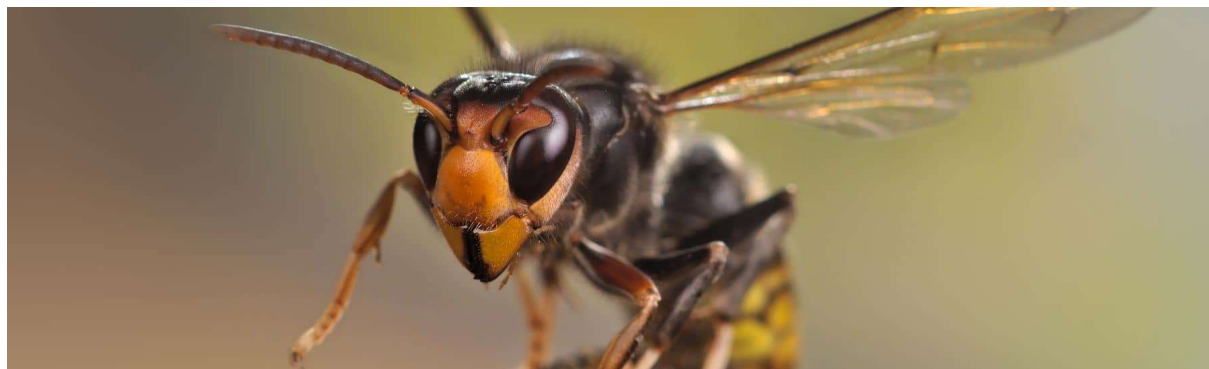
Commentaire groupe F: On constate encore en novembre la présence d'individus sexués en nombre (sur la base des observations de l'automne 2023). En novembre 2023, plusieurs dizaines d'individus sexués dont des futures fondatrices déjà fécondées ont été retrouvés dans des nids secondaires, notamment en RBC et en Région Flamande.

En raison du risque de capture de nombreuses autres espèces sur la période estivale, ce type de piégeage doit être limité aux campagnes de recherches de nids secondaires:

Pendant l'été, les besoins de la colonie s'orientent davantage vers la recherche de protéines, mais les appâts protéinés (restes de viande, de poisson, têtes de crevettes...) peuvent attirer beaucoup de mouches et sentir très mauvais. Il est recommandé de continuer à employer des appâts sucrés ~~dont l'attractivité augmentera en fin de saison~~.

- ~~Au sein même des ruchers fortement attaqués.~~
- À proximité immédiate de nids détectés mais non neutralisés (ou neutralisables). *Commentaire groupe F: Ou neutralisés mais plus en fin de saison automnale, par exemple en novembre...*
- Sur avis des référents locaux, sur certains sites qui représentent un enjeu de protection : bourgades d'abeilles terricoles ("colonies" de collètes du lierre par exemple), composts collectifs fortement "visités"...
- À raison de 4 à 8 petits pièges au sein du site à protéger (p.ex. entre/devant les ruches) ou un grand piège nasse.

En dehors de ces zones, le piégeage préventif et diffus est proscrit en dehors de campagnes de recherches active et coordonnée de nids secondaires. *Commentaire groupe F : Des groupes de coordinateurs volontaires se sont activés en RBC depuis 2022.*



© Gilles San Martin, Wikimedia Commons

Localisez les nids de frelons asiatiques

Le frelon asiatique a un rayon d'action relativement limité, mais qui peut parfois s'étendre jusqu'à plusieurs kilomètres (environ 2000 mètres) autour de son nid. Localiser un nid reste laborieux, surtout dans les environnements complexes comme la ville (nombreux îlots fermés, etc.) est une activité chronophage. Des méthodes permettent de pister les frelons pour progressivement localiser les nids. Elles doivent être mise en œuvre dans le cadre de pratiques coordonnées avec les groupes référents déjà actifs en Région Bruxelloise (Vespa Hunter de chaque commune).

Pistez activement par triangulation via un appât (méthode de Jersey)



© INBO, CC BY 4.0

Fabriquez un pot à mèche

- Prenez un pot en verre ou en plastique avec un couvercle (pot de confiture, de miel...).
- Faites un trou de 5mm environ dans le couvercle pour installer une mèche en coton qui aspirera le liquide vers le haut (tissus à plonger dans l'eau bouillante pour neutraliser les odeurs).
- Remplissez le pot du liquide attractif (voir plus haut). Utilisez comme appât un mélange de trois ingrédients à parts égales : 1/3 de bière, 1/3 de vin blanc, 1/3 sirop de fruits rouges (grenadine, cassis...).
- Placez le pot à hauteur des yeux, dans un milieu dégagé qui permet de surveiller la direction d'envol. Vous pouvez l'attacher avec de la cordelette ou du fil de fer.



© INBO, CC BY

4.0

Utilisez des couleurs

Pour marquer les frelons et pouvoir les suivre :

- ~~Utilisez de pastilles de marque *Opalith* (produit apicole pour marquer les reines) ou équivalent.~~
- ~~ou plus simplement~~ des marqueurs de type *Posca* (ou équivalent) disponibles en papeteries spécialisées.



© INBO, CC BY

4.0

Utilisez un tube de marquage

Si un frelon asiatique vient sur l'appât :

- Utilisez un tube de marquage à pilon-piston (produit apicole pour marquage de reine ; disponible en magasin d'apiculture pour environ 4 ou 5 €)
- Placez le tube de marquage sur la mèche : le frelon ira instinctivement vers le ciel.
- Placez le pilon-piston sur l'ouverture du tube en le refermant délicatement par le dessous.



© INBO, CC BY 0.4

Maîtrisez le frelon

Poussez délicatement le pilon-piston pour coincer le frelon sous la grille, thorax vers le haut. Le frelon s'oriente spontanément dos vers le ciel, il est donc plus facile de travailler de bas en haut (grille vers le haut).



© INBO, CC BY 4.0

Marquez le frelon

Une fois bien positionné, utilisez le marqueur ~~ou collez une pastille de marquage de reine~~ sur le thorax du frelon ~~(avec un peu de cire)~~.



© INBO, CC BY 4.0

Laissez-le respirer

- Laissez le frelon dans le tube de marquage pendant encore une ou deux minutes afin que ~~la~~ colle-le marqueur sèche.

- Desserrez le pilon-piston et laissez-lui plus de place.



© INBO, CC BY 4.0

Relâchez-le

- Libérez le frelon du tube de marquage.
- Suivez la direction de son couloir de vol. Il arrive qu'il tourne un peu sur place avant de prendre un envol franc, et sa direction n'est pas toujours identique : ce n'est pas une science exacte. Au fur et à mesure de ses visites, son vol sera plus direct.
- Surveillez l'attractif-l'appât pour évaluer son retour.



© INBO, CC BY 4.0

Chronométrez et pistez

- Suivez les frelons marqués pour localiser les nids :
- Chronométrez le temps entre son départ et son retour sur l'appât.

Mesurez le temps entre deux visites au moins 5 fois pour rendre la mesure plus fiable. Après 5 ou 6 trajets, le parcours est plus direct et le temps de vol plus précis.



© INBO, CC BY 0.4

Règle de calcul

Vous pouvez calculer le rayon dans lequel se trouve le nid (distance) avec la règle suivante : 1 minute entre deux visites = 100 mètres de distance jusqu'au nid.

Si le frelon revient toutes les 6 minutes, le nid se trouve probablement à environ 600 mètres, dans la direction probable de l'envol du frelon.

Avec plusieurs pièges, il est donc possible de déterminer avec plus ou moins de finesse la localisation potentielle d'un nid (tiangularisation).

Déplacement des appâts ou des frelons

Il est possible d'améliorer la détection des nids en déplaçant les frelons piégés d'un appât vers un second placé dans l'axe de leur couloir d'envol. La manipulation nécessite un certain nombre d'itérations avant de montrer des résultats.

~~Toutefois, se déplacer avec des espèces exotiques envahissantes réglementées n'est pas autorisé : cette méthode doit faire l'objet d'autorisations spécifiques auprès de Bruxelles Environnement. En l'absence d'autorisation, utilisez uniquement la méthode simple.~~

Commentaire groupe F: La réglementation de l'UE n'ayant pas été traduite dans les règlements régionaux, il n'est pas possible de considérer que le déplacement et la libération d'une espèce invasive n'est pas autorisée. Toutefois il est important de souligner que la réglementation de l'UE interdit le déplacement et la libération d'une espèce invasive si cela contribue à son développement dans un territoire encore indemne de l'invasion. Ce n'est pas le cas en région Bruxelloise avec le frelon asiatique qui a colonisé toute la région. Pour ces deux raisons, cette phrase doit donc être supprimée.

Neutralisez le nid si nécessaire

Si vous trouvez un nid

En cas d'observation d'un nid de frelon asiatique :

En cas de danger grave et urgent, contactez les pompiers en composant le 112.

~~S'il est gros, ne~~ tentez pas de détruire vous-même le nid ! Faites appel aux professionnels.

Il n'est plus nécessaire d'appeler les pompiers pour les nids secondaires situés hauts dans les arbres après la fin novembre et jusque avril-mai (il s'agit de nids secondaires en décomposition).

Attention

Ne tentez jamais de détruire un nid ~~plus gros qu'un petit ballon (~20cm)~~ par vous-même ! En raison du nombre de frelons, de la position du nid (souvent élevée) et de la faible contenance et efficacité des produits de grande distribution, vous risquez de vous blesser gravement.

Si le nid fait est encore très petit (au maximum, de la taille d'une orange) et facile à détacher comme cela est le cas pour les nids primaires au printemps (si possible sans monter sur une échelle ou une escabelle), il est possible de le détruire ~~après la nuit tombée, en bouchant l'entrée avec un gros morceau d'ouate, et en l'emballant d'un sac plastique épais ou plusieurs couches de cellophane. Détachez le nid et fermez le sac de manière hermétique. à l'aide d'un bocal en verre ou autre récipient à large ouverture avec couvercle. A la nuit tombante, lorsqu'il n'y a plus d'activité et que tous les insectes sont dans le nid, sans utiliser de lumière ni provoquer de vibration, placez le récipient contre le support (plafond, poutre, ... auquel est accroché le nid, d'un mouvement latéral sec décrochez le nid et refermez immédiatement le récipient.~~ Placez alors au congélateur pendant ~~deux ou trois jours~~ 8 heures pour tuer tous les insectes. Portez des gants par sécurité, et ne travaillez pas seule.

Déclarez le nid sur le site [Observations.be](https://observations.be) avec un commentaire pour indiquer qu'il a été neutralisé.

Une fois le nid mort, il peut être jeté dans un sac poubelle blanc, destiné à l'incinération. ~~Le plastique peut être réutilisé ou recyclé via le sac bleu.~~



© Victoriatell, Wikimedia Commons

Faites appel à des professionnels

Neutraliser les nids de frelons asiatiques permet de limiter leur incidence directe et, si la démarche a lieu suffisamment tôt (avant octobre), peut limiter la dispersion de fondatrices capable de créer de nouveaux nids l'année suivante.

En augmentant la détection des nids en été, on peut augmenter le nombre de nids neutralisés.

Ce n'est toutefois pas une garantie d'efficacité de contrôle de la population des frelons l'année suivante, ce qui conduit les autorités Bruxelles Environnement à privilégier une approche "défensive" : à moyens constants, priorisez donc la neutralisation de nids les plus préoccupants pour la santé humaine.

Des campagnes de recherche de nids secondaires organisées d'une manière coordonnée par des groupements de volontaires (ayant acquis une expérience) à échelle de quartier sont évidemment acceptées par BE, pour autant que toutes les recommandations et les précautions soient prises en compte.

La neutralisation de nids secondaires ne peut être effectuée que par des professionnels de la désinsectisation, ou au moins qui ont suivi une formation spécifique.

En cas de danger élevé

Si le nid est à moins de 7 mètres d'une entrée d'habitation (porte, fenêtre, ventilation...), d'un balcon, d'une terrasse, d'une cour de récréation ou tout autre espace régulièrement fréquenté, neutraliser le nid est certainement une priorité !

En cas d'urgence réelle, par exemple si les frelons attaquent en groupe, si le nid est dans un endroit où vous ne pouvez pas faire sans passer, comme une porte de maison, ou toute autre situation incontournable, appelez les pompiers (112) pour une intervention rapide.

En l'absence d'urgence, par exemple si vous pouvez éviter de passer à l'endroit du nid (fond de jardin, garage, remise...) et/ou si le nid est découvert tardivement et qu'il ne posait pas de problème jusqu'ici (plusieurs mois de cohabitation discrète), les interventions de pompiers sont payantes depuis 2024 et sont facturées plus cher que via entreprises.

Ne vous invitons donc à prendre contact avec un désinsectiseur privé.

Les interventions des pompiers peuvent être facturées s'il s'agit d'interventions non urgentes

En cas de danger faible à modéré

Si le nid est à plus de 7 mètres des cas évoqués au titre "danger élevé", et qu'il se trouve dans des espaces potentiellement fréquentés (fond d'un grand jardin, arrière d'une remise...) et ne représente pas un risque majeur, faites appel à une entreprise de désinsectisation. Assurez-vous que les professionnels soient formés sur la gestion du frelon asiatique.

La Région bruxelloise développe un cadre pour l'intervention des professionnels du secteur privé. En attendant, vous pouvez faire appel aux entreprises formées en Flandre ou en Wallonie.

[Liste des désinsectiseurs \(Formés en Flandre\)](#) [Liste des désinsectiseurs \(Formés en Wallonie\)](#)

Commentaire groupe F: Tout cette partie doit être relue et revue par le SIAMU. Bernard Demarteau a été fort surpris lorsque nous lui avons fait part de ce contenu...

En l'absence de danger

Les nids haut dans les arbres (massifs arborés), le nids sur des terrains inaccessibles (terrains vagues, friches) ou dans toute autre situation peu risquée ne doivent pas nécessairement être neutralisés si les contraintes techniques ne permettent pas une intervention facile.

Commentaire groupe F: il existe des solutions pour la neutralisation de tous les nids. Il s'agit de savoir si on a la volonté de réduire la nuisance.

Principes de lutte intégrée pour les désinsectiseurs professionnels

- Travaillez préférentiellement à la tombée de la nuit ou au lever du soleil. Le frelon asiatique est strictement diurne et ne sort pas du nid la nuit. Agir en dehors de ses heures d'activités réduit les risques et augmente l'efficacité de la désinsectisation car tous les frelons sont dans le nid et exposés au produit.

Commentaire groupe F: Les professionnels peuvent intervenir en journée. Le produit à base de perméthrine est actif sur les individus qui reviennent au nid après l'action de poudrage.

- Assurez-vous de porter des équipements de protection suffisamment épais, comprenant combinaison intégrale (p.ex. avec capuche de type heaume et visière grillagée) résistante à la perforation (norme EN 863) et protections oculaires (EN 166). La combinaison doit permettre l'aisance de mouvement et une vision ample à 180°.
- ~~Pour les petits nids faciles d'accès, optez pour une neutralisation sans bioicides : en dehors de la période d'activité, bouchez le trou d'entrée avec du coton, puis emballez le nid dans un plastique épais hermétique et placez le tout au congélateur pour plus de 24h.~~

Commentaire groupe F : redite de ce qui est précisé plus haut et incohérence sur la durée de congélation.

- Pour l'injection d'insecticides par perche télescopique, utilisez des biocides autorisés pour la lutte contre le frelon asiatique (de préférence à base de perméthrine ou cyperméthrine : *Vespa* ou *Permas D*). Les produits autorisés sont consultables sur le [site de l'autorité fédérale](#).
- Dans les sites à caractère naturel (réserves, Natura 2000, zones de haute valeur biologique), utilisez de **la poudre de diatomée** (*Insectosec* ou *Diatomix*). *Commentaire groupe F: ce produit n'est pas homologué ni autorisé.*



© Honeybee Valley

- ~~Si possible techniquement, passez quelques jours après supprimer le nid poudré pour réduire les risques d'intoxication pour les oiseaux. Attention à ne pas éventrer le nid et répandre la poudre ou les insectes morts.~~
- ~~Évacuez les nids poudrés neutralisés comme des déchets chimiques dangereux, via centre de collecte ou collecteur agréé.~~

Commentaire groupe F: ces phrases incitent à enlever les nids et augmente le coût des interventions.

- La présence de deux opérateurs au moins est recommandée dans les cas complexes.
- Veillez à l'absence de public lors de l'intervention (riverains, usagers des parcs, clients...).
- ~~Ne neutralisez pas les nids en pleine journée (risques accrus et efficacité réduite), en particulier en présence de riverains ou usagers des espaces verts.~~

Commentaire groupe F: Voir commentaires précédant sur l'efficacité de la perméthrine.

- Le dioxyde de soufre (SO₂) n'est pas autorisé.



Commentaire groupe F : toute la section sur la protection des ruches est à supprimer elle ne concerne pas le grand public. Toutes les informations relatives à la gestion du frelon asiatique spécifiques à l'apiculture devraient être regroupées dans une fiche spécifique pour le public apicole. Cette fiche doit être rédigée par des apiculteurs expérimentés sur ce sujet.

Ce paragraphe contient des erreurs et des approximations : (exemples : phéromones qui stressent les abeilles, la largeur des mailles de muselière...).

BE doit se cantonner à son domaine la gestion des espaces verts publics. Elle n'est pas compétente en matière de lutte contre le frelon dans un contexte apicole.

Protégez les ruches

Emploi de muselières

L'impact de *Vespa velutina* sur les abeilles mellifères n'est pas tant lié à la prédation directe (le nombre d'abeilles consommées) qu'à la paralysie de la colonie attaquée. Le frelon en vol ou à l'entrée de la ruche produit une menace olfactive (phéromones) qui stresse les abeilles et attire d'autres frelons, augmentant le phénomène.

Il est donc important de pouvoir réduire le stress de la colonie. Des solutions techniques existent, notamment les "muselières" qui filtrent physiquement les frelons mais à distance suffisante du trou d'entrée dans la ruche.

Privilégiez des muselières à mailles larges (de 10 à 19mm) par exemple de type Pribois, HiveProtect ou StopIt : elles limitent l'entrée en vol des frelons. Des mailles plus étroites perturbent l'entrée et sortie des abeilles mellifères. Comptez de 20 à 40€ par ruche, selon le dispositif et le magasin.

Emploi de muselières pièges

Les muselières pièges associent une muselière classique à un dispositif de piégeage à sélection physique sans attractif : seuls les prédateurs directs de la ruche sont ciblés.

La méthode permet de laisser libres les déplacements des abeilles, reines et mâles.

[En savoir plus sur les muselières pièges sur le site de la SRABE Voir un exemple de tutoriel sur le blog d'un apiculteur](#)

Emploi de harpes électriques

Les harpes sont des dispositifs composés de câbles métalliques électrifiés qui électrocutent les frelons qui parcourent le rucher. La distance entre les câbles est calibrée pour laisser passer les abeilles, mais créer le contact avec les ailes du frelon en vol.

Différents modèles existent, avec alimentation sur prise ou sur panneau solaire.

- Envisagez l'emploi d'une harpe électrique pour protéger les ruches.
- N'utilisez pas de bac d'eau savonneuse (sous ou à l'arrière de la harpe) : ce type de dispositif tue de nombreux insectes non ciblés (attractivité de l'eau et/ou de la couleur de la bassine).



© Mellapi

En savoir plus

CARI

Frelon asiatique. État des lieux sur sa distribution et les bonnes pratiques de piégeage, de protection des ruchers et de destruction des nids.

Web

Bruxelles m'abeilles

Société royale d'apiculture de Bruxelles et ses environs (SRABE). Gestion du frelon asiatique.

Web